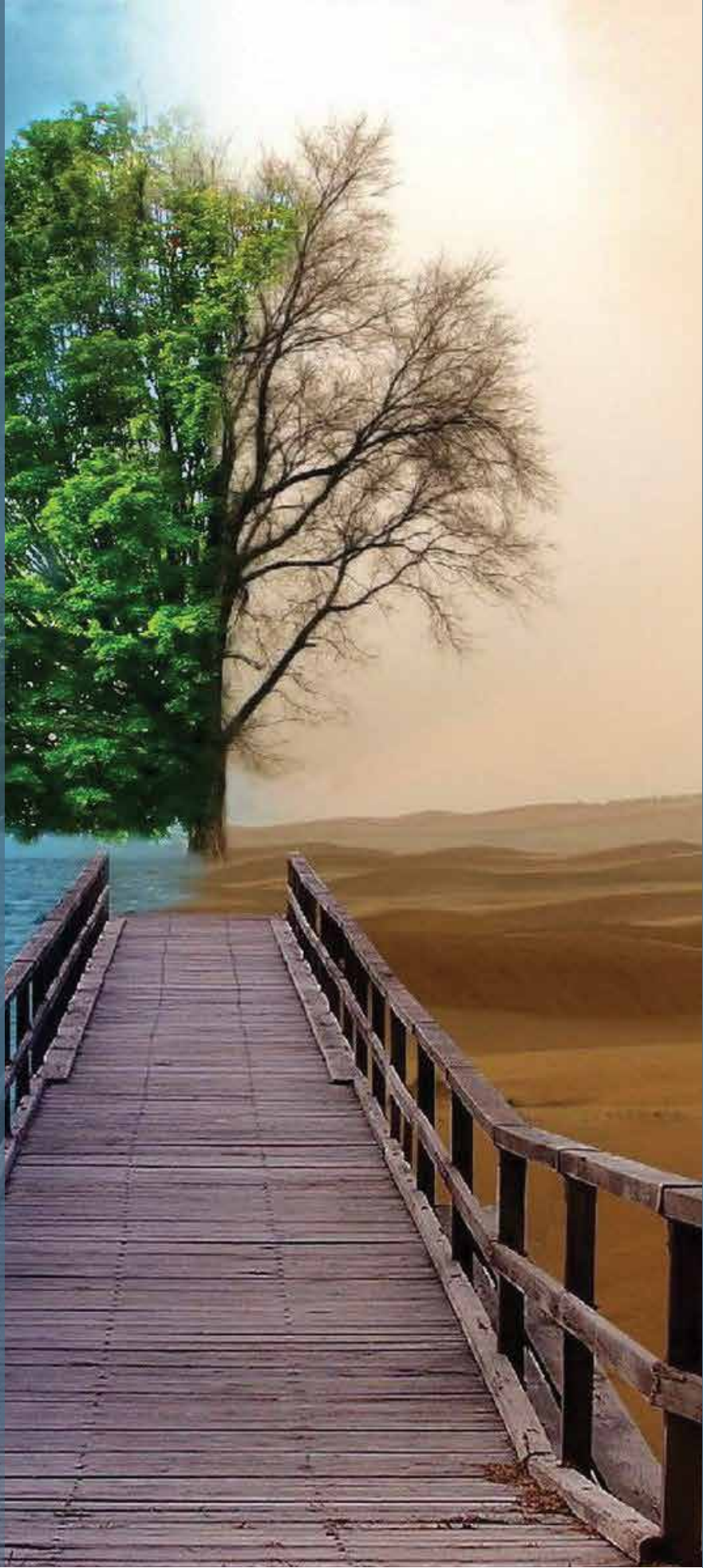




جائزة الأمير محمد بن فهد
لأفضل أداء خيري في الوطن العربي

Prince Mohammad Bin Fahd Prize
for Best Charity Performance in the Arab World

الدليل
الشمامل





**جائزة الأمير محمد بن فهد
لأفضل أداء خيري في الوطن العربي**
Prince Mohammad Bin Fahd Prize
for Best Charity Performance in the Arab World

جائزة لقياس وتطوير أداء العمل الخيري في الوطن العربي



المنظمة العربية للتنمية الإدارية
Arab Administrative Development Organization



مؤسسة الأمير محمد بن فهد للتنمية الإنسانية
Prince Mohammad Bin Fahd Foundation For Humanitarian Development

المحتويات



المصطلحات
المستخدمة ٣

كلمة
صاحب الجائزة ٢

تقديم ١

الهيكل
التنظيمي للجائزة ٦

أهداف الجائزة ٥

الرؤية
الرسالة
القيم ٤

متطلبات
التقدم للترشيح ١٠

شروط وأحكام
الترشح للجائزة ٩

فروع الجائزة
قيمة الجائزة
الفترة الزمنية للجائزة ٨

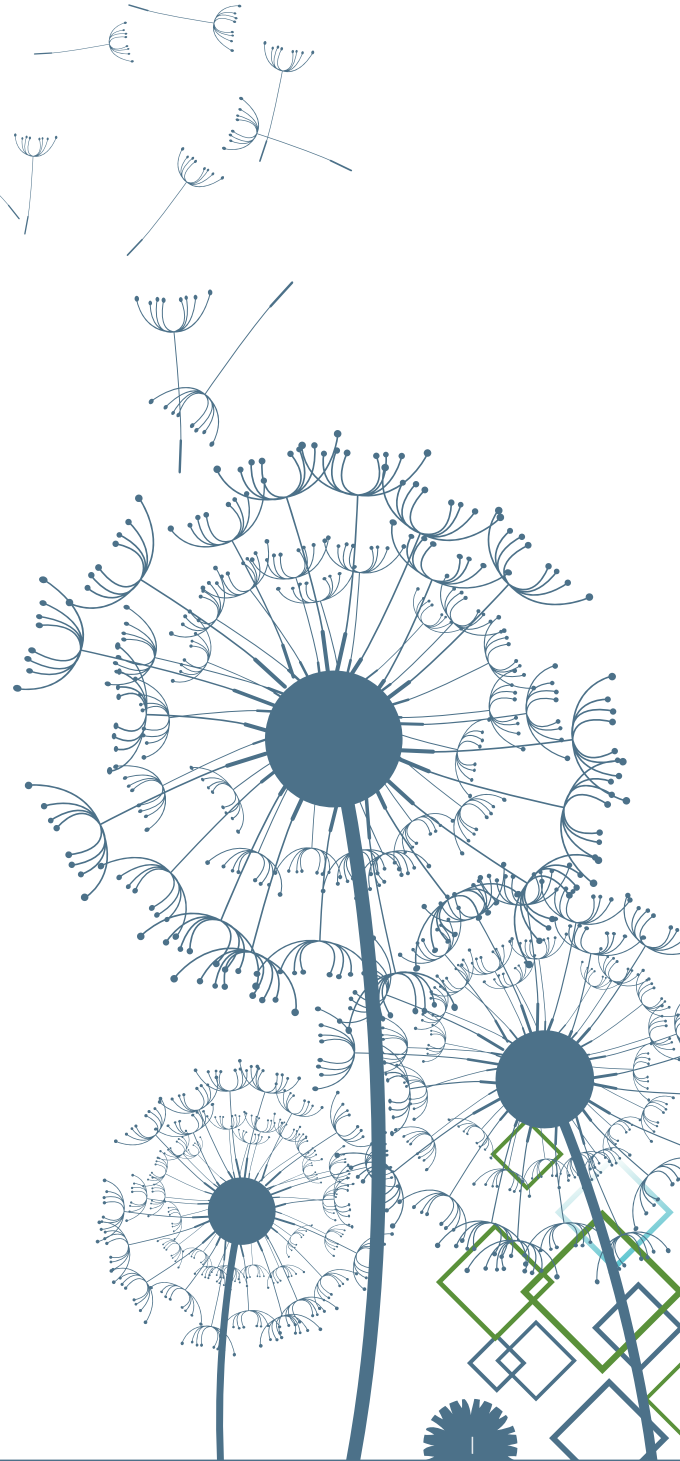
طريقة الترشح ١٣

معايير اختيار
المؤسسات الفائزة ١١

نحو مستقبل أفضل للعمل الخيري المؤسسي في الوطن العربي

تقديم

انطلاقاً مما توليه مؤسسة الأمير محمد بن فهد للتنمية الإنسانية من أهمية لدور المؤسسات الخيرية في تنمية المجتمع، ولمعالجة أهم المشكلات التي تعوق النهوض بالعمل الخيري في العالم العربي، والمتمثلة في الإفتقار إلى العمل المؤسسي المتميز، وسعيًا من المؤسسة لإيجاد حلول إبداعية للمشكلات التي تواجه التنمية الإنسانية، جاءت "جائزة الأمير محمد بن فهد لأفضل أداء خيري في الوطن العربي" بهدف المساهمة للارتقاء بأداء المؤسسات الخيرية، وبمستوى الخدمات المقدمة للمستفيدين على مستوى العالم العربي.



نحو مستقبل أفضل للعمل الخيري المؤسسي في الوطن العربي



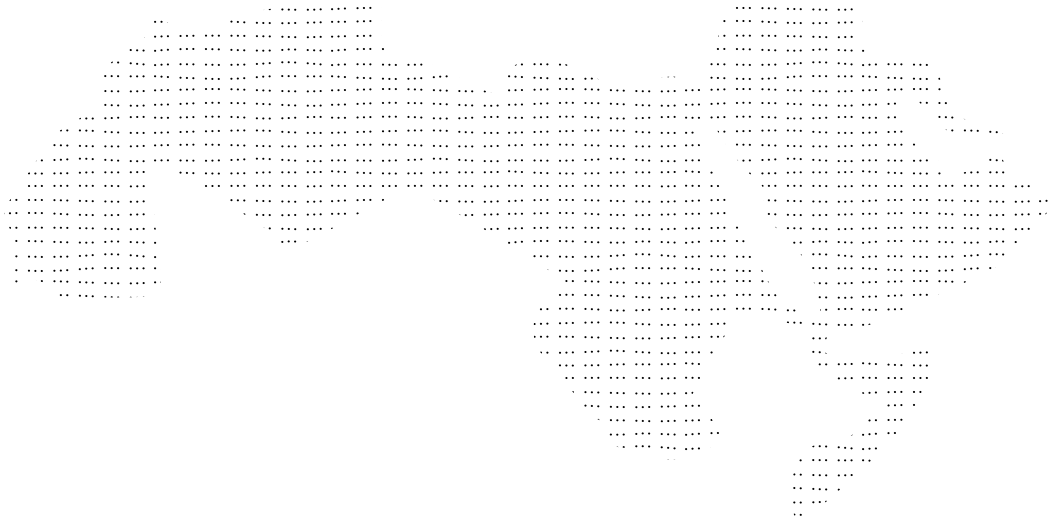
صاحب السمو الملكي
الأمير محمد بن فهد بن عبدالعزيز

كلمة صاحب الجائزة

للعمل الخيري أهمية قصوى في تنمية المجتمعات الإنسانية. فالعمل الخيري يتجاوز النشاط التقليدي المتمثل في أعمال البر والإحسان والمساعدات لتلبية احتياجات مؤقتة إلى العمل المنظم الذي يعمل جنباً إلى جنب مع الجهود الحكومية الرسمية في تحقيق رفاهية المجتمع وتلبية احتياجاته. وللعمل الخيري المنظم والناجح دور كبير في تلاحم أفراد المجتمع من خلال تشجيع العمل التطوعي الأمر الذي يؤدي إلى ترابط المجتمع واستقراره. ومن هنا كان لابد لمؤسسات العمل الخيري من اتباع أنظمة وسياسات لتنفيذ برامجها بكفاءة وفعالية وتحقيق ما تصبو إليه من أهداف. وانطلاقاً من أهمية العمل المؤسسي تم إطلاق "جائزة الأمير محمد بن فهد لأفضل أداء خيري في الوطن العربي" لتشجيع المؤسسات على اتباع العمل المؤسسي المنظم، والإسهام بفعالية في تنمية المجتمعات.

المصطلحات المستخدمة

- **المؤسسة** : مؤسسة الأمير محمد بن فهد للتنمية الإنسانية .
- **المنظمة** : المنظمة العربية للتنمية الإدارية .
- **المؤسسة الخيرية** : مؤسسة أو جمعية غير هادفة للربح تعمل لخدمة العمل الخيري .
- **العمل الخيري** : كل عمل من شأنه أن يساهم في خدمة المجتمع على ألا يكون سياسياً، وألا يتعارض مع أخلاقيات الدين الحنيف .
- **المؤسسة الكبيرة** : (ميزانيتها تتجاوز مليون دولار أمريكي) .
- **المؤسسة المتوسطة** : (ميزانيتها من مائة ألف إلى مليون دولار أمريكي) .
- **المؤسسة الصغيرة** : (ميزانيتها إلى مائة ألف دولار أمريكي) .



الرؤية

” تأصيل ثقافة التميز والريادة في الأداء لدى المؤسسات الخيرية في الوطن العربي لصياغة مستقبل أفضل للعمل الخيري .

الرسالة

- العمل على الإرتقاء بمستوى المؤسسات الخيرية في العالم العربي في سعيها لتحقيق التميز في الأداء المؤسسي.
- اعتماد أفضل الممارسات الإبداعية بما يخدم التطوير المستمر للخدمات الخيرية المقدمة للمستفيدين وذلك من خلال تشجيع التنافس فيما بينها.
- تكريم المؤسسات المتميزة استنادًا إلى معايير تقييمية واضحة مبنية على أساس علمي.

القيم

- الممارسات الأخلاقية.
- الشفافية.
- تكافؤ الفرص والمساواة.
- المهنية.
- الإبداع والابتكار.



أهداف الجائزة

- زيادة الوعي لدى المؤسسات الخيرية بأهمية التميز في الأداء المؤسسي وتقدير المؤسسات التي توفر الدعم الفعال لهذا القطاع.
- إبراز أهمية الأخذ بمبادئ الثقافة والأخلاقيات المهنية.
- إعلاء القيم الخاصة بأهمية تنمية الموارد البشرية بالمؤسسات والاستغلال الأمثل للإمكانات.
- إظهار الدور المهم للأنظمة الإدارية والمالية وصيانة قنوات التواصل المجتمعي في مجال العمل الخيري.
- تشجيع جهود إيجاد حلول إبداعية للمشكلات التي تواجه التنمية الإنسانية في العالم العربي.
- توفير فرص لتبادل المعرفة ونقل الخبرات والتجارب المتميزة على مستوى العالم العربي في مجال التنمية الإنسانية.



نحو مستقبل أفضل للعمل الخيري المؤسسي في الوطن العربي

الهيكل التنظيمي للجائزة

رئيس مجلس أمناء المؤسسة

ممثل المؤسسة

أمانة الجائزة

هيئة التحكيم

مجلس أمناء المؤسسة

- وضع نظم ولوائح العمل بالجائزة وتطويرها.
- اعتماد المعايير المؤهلة للترشيح.
- اقتراح زيادة الموازنة ورفع قيمة الجائزة حسب الأحوال.
- اعتماد نتائج التحكيم وإعلان أسماء الفائزين.
- اعتماد كافة قرارات المجلس خاضعة لموافقة رئيس مجلس أمناء المؤسسة.

ممثل المؤسسة

- حلقة الوصل بين المؤسسة وأمانة الجائزة للتنسيق في كل ما يتعلق بالجائزة

أمانة الجائزة

- استقطاب الترشيحات بالإتصال المباشر للجائزة والإخطار بمواعيد فتح باب قبول ملفات الترشيح وفقاً للشروط.
- التعريف بالجائزة (من خلال وسائل الإعلام والمؤتمرات).
- إستلام وتصنيف الأعمال المرشحة.
- تشكيل هيئة التحكيم، وتيسير عملها والمتابعة لحين إنتهاء مهمتها.
- القيام بالزيارات الميدانية للجهات المرشحة.
- متابعة موقع الجائزة الإلكتروني وتطويره.
- تنظيم وتنفيذ حفل تسليم الجائزة.

هيئة التحكيم

- وضع لوائح وأسس عمل الهيئة.
- تقييم الترشيحات المقدمة لكل دورة واختيار الفائزين، ورفعها إلى أمانة الجائزة.

نحو مستقبل أفضل للعمل الخيري المؤسسي في الوطن العربي

فروع الجائزة

حسب حجم المؤسسة (من حيث الميزانية)

- المؤسسة الكبيرة (أكثر من مليون دولار أمريكي)
- المؤسسة المتوسطة (من مائة ألف إلى مليون دولار أمريكي)
- المؤسسة الصغيرة (حتى مائة ألف دولار أمريكي)

قيمة الجائزة

جوائز بقيمة ثلاثمائة ألف دولار أمريكي لفروع الجائزة كالتالي :

- الفرع الأول - المؤسسات الكبيرة مائة وخمسون ألف دولار أمريكي
- الفرع الثاني - المؤسسات المتوسطة : تسعون ألف دولار أمريكي
- الفرع الثالث - المؤسسات الصغيرة ستون ألف دولار أمريكي

الفترة الزمنية للجائزة

- تمنح الجائزة كل سنة.
- ولمجلس إمام المؤسسة صلاحية تنظيم الجائزة كل سنتين متى ما رأى ذلك.

شروط وأحكام الترشيح للجائزة

- المشاركة بالترشيح للجائزة لا يتطلب رسوماً مالية.
- أن تكون المؤسسة الخيرية عاملة في خدمة المجتمع لمدة لا تقل عن ثلاثة أعوام.
- أن يكون هناك نظام لتدقيق ميزانية المؤسسة الخيرية.
- يرفق بالترشيح معلومات وافية عن الجهة تتضمن الأدلة والوثائق الثبوتية المؤيدة للترشيح.
- لا يجوز التقدم بأكثر من ترشيح واحد من الجهة الواحدة.
- لا يجوز لأعضاء هيئة التحكيم ترشيح الجهات التي ينتمون إليها في هذه الجائزة.
- يشترط أن تكون المؤسسة الخيرية مسجلة لدى جهة الاختصاص في الدولة التي تمارس بها الجمعية النشاط.
- لا يحق للمؤسسات أو الجمعيات الخيرية ولجان التنمية التي سبق أن حصلت على المركز الأول في الجائزة المشاركة إلا بعد مرور سنتين من تاريخ حصولها على الجائزة.

نحو مستقبل أفضل للعمل الخيري المؤسسي في الوطن العربي

متطلبات التقدم للترشيح

- ◀ وثائق التسجيل الرسمي (الحكومي) للمؤسسة الخيرية.
- ◀ الهيكل التنظيمي للمؤسسة الخيرية.
- ◀ الخطة الإستراتيجية / و السنوية للمؤسسة الخيرية.

معايير إختيار المؤسسات الفائزة

المعيار الأول	القيادة (١٠٠) درجة
■ تطوير القيادة للرؤية والرسالة والقيم المؤسسية.	■ المشاركة الشخصية في وضع وتطوير أنظمة العمل.
■ التعامل مع جميع الفئات المعنية (العاملين/ المستفيدين/ المانحين).	■ بناء ثقافة التميز لدى الموارد البشرية.
■ توفير بيئة مشجعة على الإبداع.	■ تبني سياسة التغيير.
المعيار الثاني	السياسة والابستراتيجية (١٠٠) درجة
■ بناء السياسة والإستراتيجية على إحتياجات جميع المعنيين.	■ إعداد ومراجعة وتحديث السياسة والإستراتيجية.
■ اعتماد السياسة والإستراتيجية على معلومات دقيقة.	■ شرح وإيصال وتنفيذ السياسة والإستراتيجية.
المعيار الثالث	الموارد البشرية (١٠٠) درجة
■ تخطيط وإدارة الموارد البشرية.	■ تمكين الموارد البشرية والتعامل معها بشفافية.
■ تحديد وتطوير مهارات وقدرات الموارد البشرية.	■ الإتصال والحوار مع الموارد البشرية.
	■ مكافأة وتقدير جهود وإنجازات الموارد البشرية.
المعيار الرابع	الشراكة والموارد (١٠٠) درجة
■ إدارة الشراكة.	■ إدارة الممتلكات.
■ إدارة الموارد المالية.	■ إدارة المعرفة.

معايير إختيار المؤسسات الفائزة

المعيار الخامس

العمليات (١٠٠) درجة

- منهجية تصميم وإدارة العمليات.
- تصميم وتطوير وتقديم الخدمات .
- تحسين العمليات بطرق إبداعية.
- إدارة وتقوية علاقات المستفيدين .

المعيار السادس

نتائج المستفيدين (١٥٠) درجة

- قياس رأي المستفيدين.
- مؤشرات الأداء المتعلقة بالمستفيدين .

المعيار السابع

نتائج الموارد البشرية (١٠٠) درجة

- مقياس رأي الموارد البشرية
- مؤشرات الأداء المتعلقة بالموارد البشرية .

المعيار الثامن

نتائج المجتمع (١٠٠) درجة

- مقياس رأي المجتمع .
- مؤشرات الأداء المتعلقة بالمجتمع .

المعيار التاسع

نتائج الأداء الرئيسية (١٥٠) درجة

- مؤشرات الأداء الرئيسية .
- النتائج المالية/ غير المالية .

نحو مستقبل أفضل للعمل الخيري المؤسسي في الوطن العربي

طريقة الترشيح

من خلال ملء نموذج الترشيح المتاح على الرابط www.arado.org/charity

آليات العمل

الحصول على
إستمارة المشاركة^{١*}

تعبئة الإستمارة وإرسالها
لمقر الجائزة

دراسة الإستمارة من قبل
لجنة التحكيم وتحديد
المؤسسات المرشحة

زيارات ميدانية للمؤسسات
المرشحات للفوز

تحديد المؤسسات
الخيرية الفائزة^{٢*}

* ١ الموقع الإلكتروني للجائزة .

■ مقر أمانة الجائزة .

* ٢ ثلاثة مرشحين للفوز لكل فرع من فروع الجائزة .

■ تحديد المركز الأول لكل فرع من فروع الجائزة .



جائزة الأمير محمد بن فهد
لأفضل أداء خيري في الوطن العربي
**Prince Mohammad Bin Fahd Prize
for Best Charity Performance in the Arab World**
www.arado.org/charity

