



قلادة مؤسسة الأمير محمد بن فهد العالمية
للأعمال التطوعية في الوطن العربي

Prince Mohammed Bin Fahad Foundation Int'l.
Insignia for Voluntary Work in the Arab World

الدليل الإرشادي

قلادة مؤسسة الأمير محمد بن فهد العالمية
للأعمال التطوعية في الوطن العربي

جائزة لقياس وتطوير الأعمال التطوعية في الوطن العربي



قِلاَدَةُ مُوسِسِيَّةِ الرَّمَيْكِ مُحَمَّدِ بْنِ فَهْمَانَ الْعَالَمِيَّةِ

لأفضل الأعمال التطوعية في الوطن العربي
بمناسبة اليوم العالمي للتطوع

الفترة ٤ - ٦ ديسمبر ٢٠١٩

عن القلادة

أطلقت مؤسسة الأمير محمد بن فهد العالمية في المملكة العربية السعودية بالتعاون مع الاتحاد العربي للتطوع في مملكة البحرين جائزة باسم «قلادة مؤسسة الأمير محمد بن فهد العالمية لأفضل عمل تطوعي في الوطن العربي» وذلك بمناسبة اليوم العالمي للتطوع الذي يصادف الخامس من ديسمبر من كل عام.

الرؤية

- الارتقاء والتميز بالأعمال التطوعية على مستوى الوطن العربي.

الرسالة

- العمل على الارتقاء بمستوى المبادرات التطوعية في الوطن العربي التي تلبى احتياجات المجتمع.
- إضفاء روح المنافسة للأعمال التطوعية على مستوى الوطن العربي.
- تكريم المشاريع والمبادرات المتميزة استناداً إلى معايير تقييمية تستجيب لاحتياجات المجتمع مؤثرة ومستدامة.

الأهداف

- تحفيز التنافس في الأعمال التطوعية في الوطن العربي .
- نشر وتعزيز مفهوم المسؤولية المجتمعية.
- تشجيع المنظمات الأهلية والجهات والأفراد في زيادة مساهمتها بالمشاريع التطوعية المتميزة للمساهمة في العملية التنموية.
- المساهمة في تطوير الأعمال التطوعية وتوجيهها للمساهمة في عملية التنمية المستدامة في المجتمع.
- إبراز دور المؤسسات والجهات والأفراد التطوعية بإعطائهم الاهتمام والتقدير.

القيم

- الشفافية .
- تكافؤ الفرص والمساواة.
- المهنية.
- الإبداع والابتكار .



الهيكل التنظيمي

مجلس الأمناء

- وضع نظم ولوائح العمل في القلادة وتطويرها.
- اعتماد المعايير المؤهلة للترشيح.
- اقتراح زيادة الموازنة ورفع قيمة الجائزة حسب الطلب.
- اعتماد نتائج التحكيم وإعلان أسماء الفائزين.
- اعتماد كافة قرارات المجلس خاضعة لموافقة رئيس مجلس أمناء المؤسسة.

ممثل المؤسسة

- حلقة الوصل بين المؤسسة وأمانة الجائزة للتنسيق في كل ما يتعلق بجائزة القلادة.

أمانة الجائزة

- تشكيل اللجان العاملة.
- استقطاب الترشيحات بالاتصال المباشر للجائزة والإخطار بمواعيد فتح باب قبول ملفات الترشيح وفقاً للشروط.
- التعريف بالقلادة من خلال وسائل الإعلام المختلفة.
- استلام وتصنيف المشاريع المرشحة.
- تشكيل لجنة التحكيم وتيسير عملها والمتابعة حتى انتهاء مهمتها.
- متابعة الموقع الإلكتروني للقلادة وتطويره.
- تنظيم وتنفيذ حفل تسليم الجوائز.

هيئة التحكيم

- صياغة أسس ومعايير تقييم المشروعات.
- تقييم المشاريع المقدمة واختيار الفائزين في كل المجالات.
- رفع المشاريع الفائزة إلى أمانة القلادة.



شروط وأحكام الترشيح

- أن تكون المنظمات والمؤسسات غير الربحية والفرق التطوعية مسجلة لدى جهة الاختصاص في الدولة التي تمارس بها النشاط.
- لا يجوز التقدم بأكثر من ترشيح من الجهة.
- القيمة النقدية المقدمة للفائزين توجه لدعم الأنشطة التطوعية.
- أن يكون المشروع تطوعياً ومتوافقاً مع خطط ومعايير التنمية المستدامة.
- في حصول المشروع على جوائز وتكريمات سابقة يجب توضيحها في استمارة التقديم.
- أن تكون الأعمال التطوعية مرخصة من قبل الجهات المختصة.
- لا تحتوي المواد المقدمة على أي مخالفة للشريعة الإسلامية أو قيم المجتمع المتعارف عليها وقوانين الدولة وقوانين الدولة.
- لا تعاد المواد التي يتم تقديمها للترشيح للجائزة في جميع الأحوال.
- يحق الاشتراك في هذه المسابقة للجمعيات والمؤسسات والفرق التطوعية الرسمية والأفراد.
- يحق للجنة استبعاد أي مشروع مخالف لشروط وأحكام التحكيم.
- لن يسمح بتغيير أو استبدال معلومات المشروع بعد تقديمها.
- لن يتم قبول أي مشروع بعد انتهاء الفترة المسموح بها للتقديم.
- أن تقدم الجهة المشاركة نبذة عن المشروع من خلال فيديو قصير لا يتجاوز ٤ دقائق يوضح التالي :

١ - فكرة المشروع.

٢ - الشرائح المستفيدة من المشروع.

٣ - تفاصيل وآليات العمل بالمشروع.

٤ - ما يدعم توضيح المشروع.

٥ - يجب أن يقتصر الفيديو على عرض أنشطة المشروع العملية على أرض الواقع.



الفئات المستهدفة في القلادة

① المنظمات والمؤسسات والجمعيات الأهلية (منظمات المجتمع المدني):

هي المنظمات المدنية التي تنشأ في المجتمع وتسمى بمنظمات المجتمع المدني، وتتنوع مسمياتها ما بين جمعية ومنظمة ومؤسسة ومنتدى واتحاد وائتلاف... وتتنوع اختصاصاتها ما بين الاجتماعية والتنمية والشبابية والحقوقية والنسوية والبيئية والإنسانية، وهي ذات طابع مدني وطوعي غير ربحي مسجلة رسمياً في دولها وفق القوانين بتلك الدول.

② المبادرات والفرق التطوعية المرخصة والأفراد:

هي تلك المجموعات التي تنشأ لتحقيق أهداف تطوعية، وتتكون من مختلف فئات المجتمع، وتسمى بالمبادرات والفئات والفرق التطوعية غير المسجلة كمنظمات ولكنها تحمل تراخيص بالعمل أو معترف بها دولياً. ويقصد بالأفراد الأشخاص الذين ينفذون أعمال تطوعية مرخصة تخدم فئات المجتمع، ويسخرون الموارد لتحقيق أهداف تطوعية خاصة.

③ المؤسسات الحكومية والخاصة والشركات التجارية:

المؤسسات الحكومية هي القطاعات التي تكون مملوكة للدولة سواء كانت استثمارية ربحية أو خدمية، والتي تقدم وتبني خدمات أو مبادرات خدمية تطوعية وإنسانية تستهدف عموم المجتمع.

والمؤسسات والشركات التجارية الخاصة التي تمارس أنشطة تجارية ربحية وتنفذ مبادرات إنسانية تستهدف النفع العام في المجتمع (المسؤولية المجتمعية).



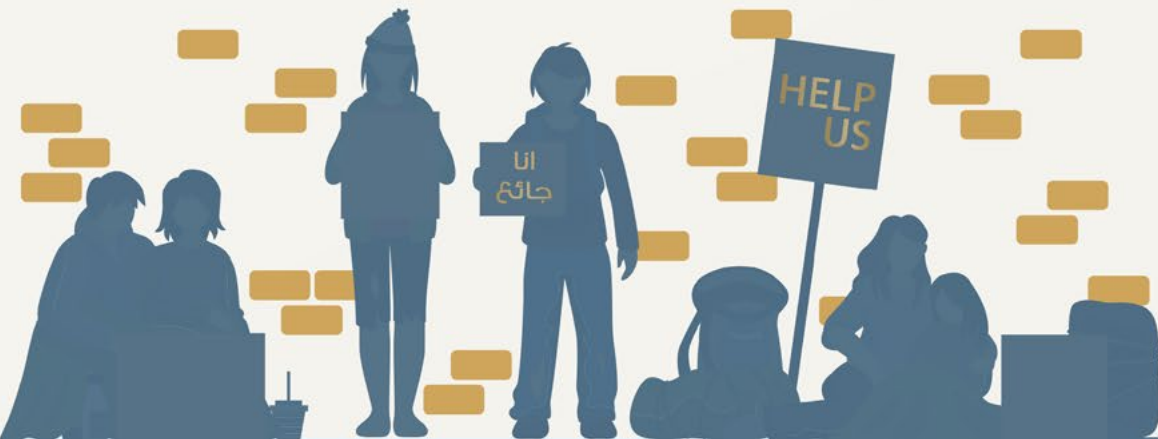
مجالات القلادة

① المجال الإنساني - التنموي

ويشمل المشاريع التطوعية التي تهدف إلى إحداث تغييرات تنموية في المجتمع اقتصادياً وصحياً واجتماعياً سواءً من حيث المعلومات أو الخبرات أو من ناحية الأداء وطرق العمل وبناء القدرات و تحسين المعيشة. وكذلك كافة التدخلات التطوعية الإغاثية والطارئة والمساعدات الإنسانية.

ويتكون هذا المجال من المكونات التالية

- **القضاء على الفقر وتحسين المعيشة:** تلك المشاريع والتدخلات التي تعمل على تحسين المستوى المعيشي والاقتصادي للمحتاجين بشكل تنموي مستدام سواء من خلال عمل المشاريع الصغيرة أو احتراف المهن وشغل الوظائف.
- **القضاء على الجوع وتحقيق الأمن الغذائي:** المشاريع التي تعمل على دعم وتوفير الغذاء وتأمينه للفئات المحتاجة بشكل تنموي مستدام، أو تقديم الدعم الإغاثي.
- **مكون الصحة :** تلك المشاريع والتدخلات التي تخدم قطاع الصحة بهدف تنموي مستدام سواء بتقديم التوعية الصحية أو بناء المرافق الصحية أو تأهيلها أو تدريب الكوادر الصحية وبناء قدراتها وغير ذلك من التدخلات ذات الطابع التنموي. أو المشاريع التي تقدم الدعم الإغاثي في القضاء على الأمراض والأوبئة التي تهدد المجتمعات، خاصة تلك التي تعاني من الكوارث والأزمات.
- **ضمان التعليم النوعي:** المشاريع التطوعية التي تخدم القطاع التعليمي وتعمل على تجويد المدخلات التعليمية كبناء المدارس وتأهيلها وتطوير وتدريب المعلمين والكوادر التعليمية والخارطة المدرسية وغيرها من التدخلات.
- **المأوى والسكن:** المشاريع التي تقوم على توفير خدمات المأوى والسكن للمحتاجين وبالذات في مناطق الكوارث والأزمات.
- **مكون الحماية:** المشاريع التي تعمل على حماية الأفراد والجماعات والفئات المستضعفة والمهمشة داخل المجتمعات بشكل تنموي مستدام.
- **قطاع المواصلات:** المشاريع والتدخلات التطوعية التي تخدم قطاع المواصلات بهدف تنموي مستدام سواء من خلال ابتكار وسائل جديدة لتسهيل المواصلات للمواطنين أو إعادة تأهيل الوسائل الحالية أو التقليدية.



مجالات القلادة

② مجال حماية التراث والبيئة

ويتكون هذا المجال من مكونين اثنين هما:

- **مكون حماية التراث الثقافي والطبيعي:** مجال حماية التراث الثقافي الذي يشمل المعالم الأثرية والمباني الفنية والتاريخية والمواقع الأثرية والحرف اليدوية، أو الأعمال الأثرية الناتجة عن عمل الإنسان، أو المشتركة بين الطبيعة والإنسان، وحماية التراث الطبيعي من التشكيلات الجيولوجية والمناطق التي تحتوي على الحيوانات والنباتات المهددة بالانقراض والتي تحمل قيمة عالية ومتميزة، والمناطق الطبيعية والتي لها جمال طبيعي يجب الحفاظ عليه.
- **مكون البيئة:** مجال حماية واستعادة ودعم الاستخدام المستدام للأنظمة البيئية الأرضية: الغابات، مكافحة التصحر، ومكافحة فقدان التنوع البيولوجي، وضمان المياه والصرف الصحي. والمشاريع التي تخدم المجتمع بشكل تنموي مستدام كبناء السدود والحوجز المائية وتوفير شبكة مياه مستدامة.



مجالات القلادة

③ مجال التثقيف والتسويق الاجتماعي

ويشمل المجال المشاريع والمبادرات التطوعية التي تقوم على إحداث تغييرات اجتماعية وثقافية وتعديل سلوك، مثل حملات التسويق الاجتماعي، وحملات التوعية التي تستهدف كافة أطراف المجتمع، والنهوض بالقيم الحسنة والجمالية، وتعزز من فاعلية معالجة الإشكاليات والظواهر الاجتماعية السلبية من خلال مختلف الأنشطة التثقيفية والوسائل الإعلامية بما فيها مواقع التواصل الاجتماعي وصناعة المحتوى الهادف.

وأي مشاريع تقدم في مجال غير المجالات المذكورة ومكوناتها الواردة وتخدم العمل التطوعي إجمالاً ستتم دراستها من قبل لجنة التحكيم لتصنيفها، ثم تقييمها.



مجموع قيمة الجوائز

ألف ريال سعودي **375**



جوائز القلادة:

أولاً: المجال الإنساني - التنموي (١٢٥ ألف ريال سعودي)

١. فئة المنظمات والمؤسسات والجمعيات الأهلية (منظمات المجتمع المدني): 50 ألف ريال سعودي
٢. فئة المبادرات والفرق التطوعية المرخصة والأفراد: 50 ألف ريال سعودي
٣. فئة المؤسسات الحكومية والخاصة والشركات: 25 ألف ريال سعودي

ثانياً: مجال حماية التراث والبيئة (١٢٥ ألف ريال سعودي).

١. فئة المنظمات والمؤسسات والجمعيات الأهلية (منظمات المجتمع المدني): 50 ألف ريال سعودي
٢. فئة المبادرات والفرق التطوعية المرخصة والأفراد: 50 ألف ريال سعودي
٣. فئة المؤسسات الحكومية والخاصة والشركات: 25 ألف ريال سعودي

ثالثاً: مجال التثقيف والتسويق الاجتماعي (١٢٥ ألف ريال سعودي).

١. فئة المنظمات والمؤسسات والجمعيات الأهلية (منظمات المجتمع المدني): 50 ألف ريال سعودي
٢. فئة المبادرات والفرق التطوعية المرخصة والأفراد: 50 ألف ريال سعودي
٣. فئة المؤسسات الحكومية والخاصة والشركات: 25 ألف ريال سعودي



معايير اختيار الفائزين

١ - المعيار الأول : العمليات و الاستدامة

- طبيعة المشكلة التي يعالجها المشروع وأهميتها.
- آليات العمل والوسائل المستخدمة، والابتكار والريادة.
- البعد الزمني، هل المشروع مستمر، أم موسمي، أم محدد بزمان.
- وسائل وعمليات الترويج والتسويق.
- القدرة على الاستمرارية والتطوير في المستقبل.

٢ - المعيار الثاني : عمليات التمويل

- آليات التمويل والحصول على الدعم والخطط المستقبلية للاستدامة التمويلية.
- كفاءة عمليات الإنفاق.

٣ - العملاء والمستفيدين

- نوع الشريحة أو الشرائح المجتمعية المستهدفة.
- حجم الشرائح المستهدفة، والحد من عدم المساواة بناءً على: الجنس، أو العرق، أو الدين، أو الحالة الاجتماعية
- تعزيز الاعتماد على الذات.

٤ - شركاء المجتمع

- طبيعة شركاء المجتمع.
- المتطوعين، وحجمهم وطبيعتهم.



تعليمات عامة

- يتم تقييم المشاريع المشاركة بواسطة لجنة تحكيم متخصصة.
- تحدد الجهة المشاركة مسؤول اتصال يتولى التنسيق مع الفريق الفني للجائزة.
- يحق للجنة التحكيم الاستفسار من الجهات المشاركة عن أية معلومات بهدف التحقق من صحة البيانات الواردة في الاستمارة.
- تقييم المشاريع المشاركة وفقاً للمعايير الواردة في هذا الدليل الإرشادي.
- المرفقات الخاصة بالمشروع ترفق من خلال القسم المخصص بها في الاستمارة الإلكترونية، علماً بأنه لن يتم إعادة أي وثائق مقدمة في المشاركة.

إرشادات تعبئة استمارة المشاركة

- المعلومات الواردة في الاستمارة تكون على مسؤولية الجهة المشاركة أو الشخص المفوض بالتوقيع على استمارة تقديم المشروع.
- قراءة التعليمات العامة قبل تعبئة استمارة الترشح.
- قراءة محتويات الدليل الشامل.
- التأكد من تعبئة جميع فقرات الاستمارة الإلكترونية الخاصة بتقديم المشروع.
- توقيع استمارة تقديم المشروع للجهة المشاركة وختمها من قبل صاحب الصلاحية.
- تحميل المرفقات الخاصة بالمشروع.
- يرجى مراعاة الاختصار في ملء الاستمارة والتركيز على المعلومات الأساسية الخاصة بالمشروع.



طريقة المشاركة

- تقديم المشروع من خلال استخدام الاستمارة العادية الخاصة بتقديم مشروع للقلادة أو من خلال ملء الاستمارة الإلكترونية وإرفاق كافة المتطلبات.

المرفقات المطلوبة

- وثائق التسجيل الرسمي (الحكومي) للمؤسسة/ الجمعية / الفريق.
- الهيكل التنظيمي للمؤسسة/ الجمعية / الفريق.
- صورة جواز السفر للمسؤول عن المشروع .
- فيديو قصير لا يتجاوز ٤ دقائق يوضح فكرة المشروع وحجم الفئات المستفيدة وألية تنفيذه مع التركيز على أنشطة المشروع العملية على أرض الواقع.
- أي مرفقات تدعم المشروع.





الرعاية

- جامعة الدول العربية

مكان الاحتفال

- مقر جامعة الدول العربية – القاهرة – ٥ ديسمبر ٢٠١٩.

الدول المشاركة

- جميع الدول العربية.



للتواصل والمزيد من المعلومات

الاتحاد العربي للتطوع

للاستفسار 00973 35385822

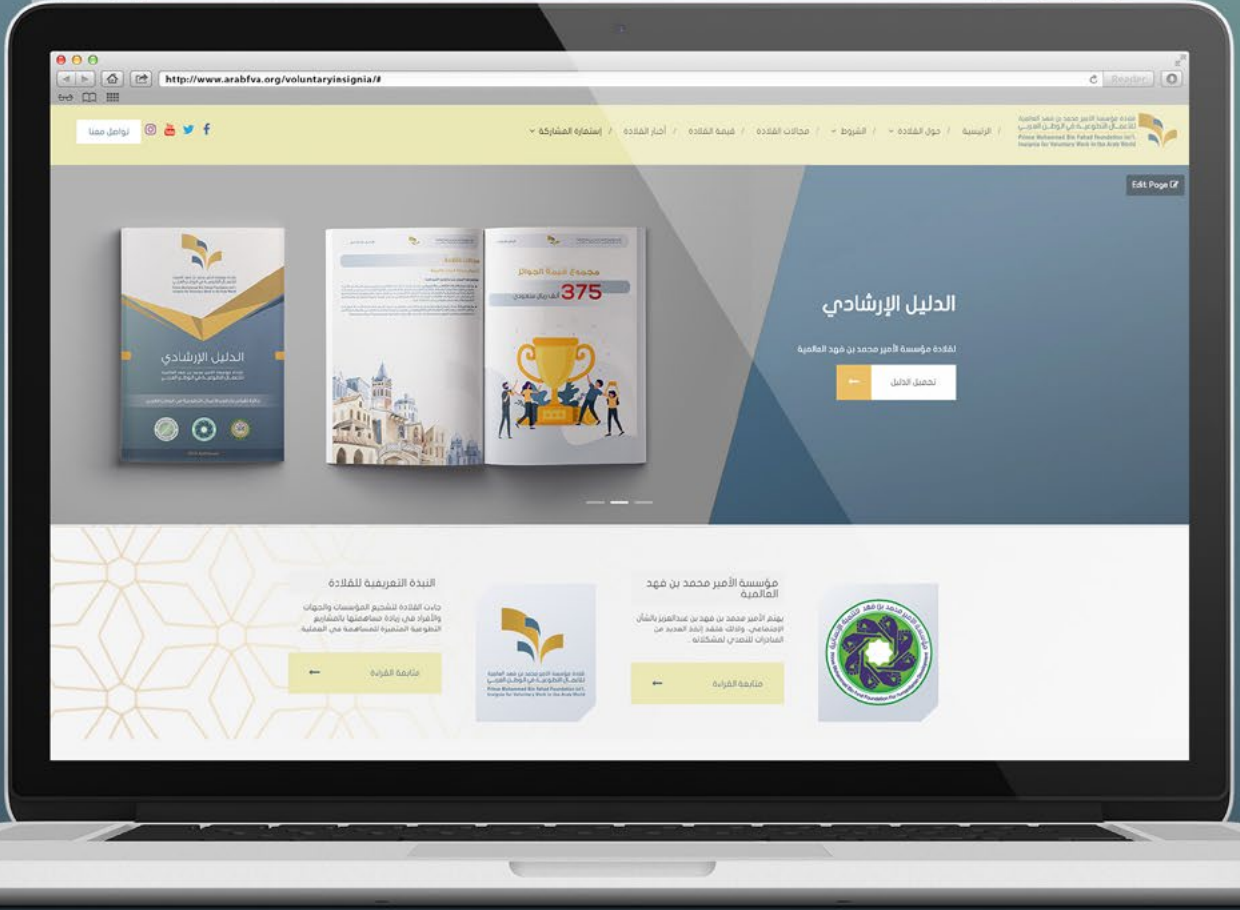
إيميل: voluntaryinsignia@arabvu.org

الموقع الإلكتروني : www.arabvu.org/voluntaryinsignia



لمزيد من التفاصيل

يرجى زيارة موقعنا الإلكتروني على شبكة الأنترنت





مؤسسة محمد بن فهد العالمية
للأعمال التطوعية في الوطن العربي
Prince Mohammed Bin Fahd Foundation for
Insights for Voluntary Work in the Arab World

الاتحاد العربي للتطوع

مملكة البحرين، المحرق

P.O. box 13490

T: (+973) 17333446 F: (+973) 17333117

Web: www.arabvu.org



arabvu.org

مؤسسة الأمير محمد بن فهد العالمية

المملكة العربية السعودية، المنطقة الشرقية

P.O. box 1664

T: (+966) 3 8964568 F: (+966) 3 8499313

Web: www.pmfhd.org



pmfhd.org