

ماهو الإنترنت (Internet)

الإنترنت عبارة عن عدد هائل من الحاسبات الآلية المرتبطة مع بعضها البعض لتكون شبكة حول العالم يستطيع الناس من خلالها الإتصال مع بعضهم البعض أو الحصول على المعلومات أو توفيرها لمن يطلبها .
فعن طريق الإنترنت يمكن للناس تبادل الرسائل بكافة أشكالها سواء كانت صوتية أو نصية أو صوراً ، ويمكن إجراء البحوث وممارسة الألعاب و دفع الفواتير وإجراء المعاملات المالية ، كما يمكن للشركات إستخدامه في أعمالها التجارية والإعلان .
وفوائد الإنترنت تتسع يوماً بعد يوم كما أن أعداد مستخدميه في تزايد مستمر ، ولقد أصبح أداة هامة في مجال التعليم والإتصالات الشخصية ودنيا الأعمال .



أنماط الإتصال بالإنترنت

البريد الإلكتروني (E-mail)

هو الوسيلة الأكثر إستخداماً للإتصال بين الناس . إذا كنت تملك عنواناً للبريد الإلكتروني فيمكنك إرسال وإستلام الرسائل من الآخرين .

من مميزات: مجاني ، سهل الإستخدام وسريع . يستخدمه ملايين الناس كل يوم للتواصل مع بعضهم البعض . على عكس الإتصال التليفوني ، ليس بالضرورة أن يكون الشخص الذي ترأسله متواجداً بالمنزل أو المكتب لحظة الإتصال ، ولكن متى راجع بريده سيجد الرسالة فيقرأها ويرد عليها .

من سلبياته: يمكن أي شخص أن يرسل لك رسالة ، وقد تحصل على عدد كبير من الرسائل غير المرغوبة (Spam) أو فيروس (Virus) وهو برنامج قد يضر الحاسب ، أو رسائل تحمل معلومات خادعة ، مثلاً الفوز بجائزة كبرى ، ويطلب منك التصريح بمعلومات شخصية هامة لإستلامها وإستخدامها .

كن حذر : لا ترد على أي رسالة من الرسائل غير المرغوبة (Spam) لا تفتح برنامجاً تشك فيه ، فقد يكون فيروساً لا تعطي عنوان بريدك الإلكتروني للغرباء وإحتفظ به كما تحتفظ برقم تلفونك .



الردشة (Chat)

من طرق الإتصال مع الآخرين عن طريق الرسائل النصية . وعكس رسائل البريد الإلكتروني يكون الإتصال فورياً ويكون الشخص الذي ترأسله متواجداً في نفس الوقت لإستلام رسائلك والرد عليها وتكون الدردشة عادة عن طريق الدخول إلى مايسمى بغرفة الدردشة (Chat rooms) وهي غرف إفتراضية يتواجد بها أشخاص للحوار حول موضوع ما .

من ميزات: الدردشة أسرع من البريد الإلكتروني في التواصل مع الآخرين وأكثر تلقائية حيث يقوم كل مشارك بكتابة مايريد وإرساله ليقرأه كافة المتواجدون بغرفة الدردشة فيها دون أن تشارك فيه . كما يمكنك الخروج من الغرفة متى ماشئت .

من سلبياته: أي شخص متاح له الدخول إلى غرف الدردشة والمشاركة فيها ، وقد تستخدم فيه لغة مسيئة ، خاصة إذا لم يوجد شخص لإدارة الحوار بالغرفة (Chat room moderator)

كن حذر : لا تستخدم أبداً إسمك الحقيقي للتعريف بشخصك . لا تتفاعل مع المشاركين الذين يستخدمون لغة مسيئة . كن مدركاً أن كل شخص في الغرفة قد يكون كاذباً في الإدلاء بمعلوماته الشخصية مثل الإسم أو العمر أو الجنس ، عامل الجميع على أنهم غرباء ولا تتفاعل بسهولة مع مايقولون .



الرسائل النصية الفورية (instant messaging)

طريقة تجمع ما بين رسائل البريد الإلكتروني (E-mail) والدرشة (Chat) وتتطلب توفر برمجيات خاصة على جهاز حاسبك الآلي والتي بمجرد وصلها مع الإنترنت توضح للآخرين أنك متواجد على شبكة الإنترنت ويمكن الإتصال بك (On line)
من ميزاته : سريع ولا يتطلب منك الذهاب إلى غرف الدردشة ليعرف الآخرون أنك متوافر للإتصال بك .

من سلبياته : كل سلبيات البريد الإلكتروني والدرشة .

كن حذر : مثل ما تحذر منه في البريد الإلكتروني والدرشة .



من آداب التعامل مع الآخرين عبر الإنترنت

- تذكر أنك تتعامل مع بشر مثلك لهم مشاعر وقيم يجب أن تحترم .
- تعامل مع الآخرين بنفس السلوكيات التي تتعامل بها معهم في واقع الحياة وعندما تتعامل معهم مباشرة .
- إحترم وقت الآخرين .
- إظهر أفضل ما لديك من صفات شخصية كالصبر والمجاملة واللطف .

- لا تتفعل وتبدي إحتجاجك بلغة غاضبة .
- إحترم خصوصية الآخرين .
- كن متسامحاً وتجاوز عن أخطاء الآخرين .
- إذا كنت صاحب سلطة فلا تسيئ إستمعاليها في مخاطبتك للآخرين .

من أخطار الإنترنت

ملايين الشباب يستخدمون الإنترنت كل يوم ومعظمهم يستخدمه بأمان . ولتبقى آمناً من مخاطر الإنترنت عليك أن تفهم المخاطر التي يمكن أن تتعرض لها والخطوات التي يمكن أن تساعدك على وقاية نفسك منها .

مواقف وسلوكيات تسبب لك الضيق والازعاج :

بعض المواقع وغرف الدردشة وغيرها قد تحتوي على مواد وموضوعات تسبب لك الضيق ، مثلاً مواد تتعلق بالجنس أو تدعو للعنف والكراهية .. إلى غير ذلك عليك أن تبعد نفسك فوراً ن هذه المواقع أو غرف الدردشة وغيرها ولا تسمح لنفسك بالتأثر بما تبثه من مواد والإنقياد لها .

التعرض لأخطار بدنية :

من أشد المواقف خطورة أن تتعرض للإستغلال أو الإبتزاز نتيجة لمعلومات أدليت بها أنت و أو أدلى بها غيرك عنك ، أو أن تستجيب لدعوة تتلقاها على الإنترنت فتذهب إلى مكان ما لمقابلة شخص آخر فتتعرض للعنف الجسدي والإيذاء .

ان تعرض نفسك او عائلتك لمخاطر مالية :

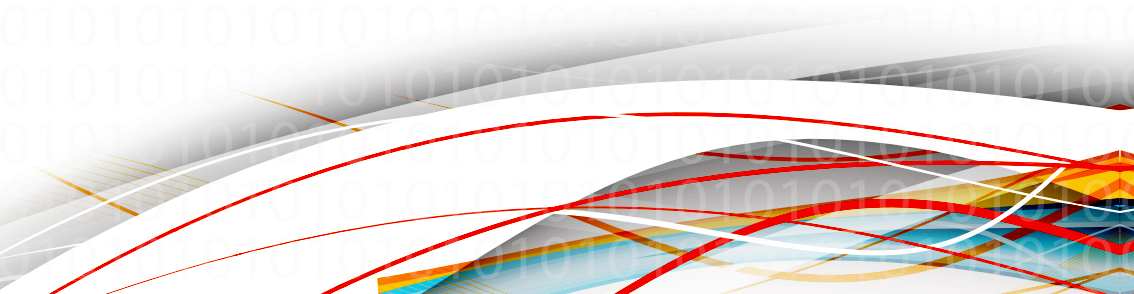
الإنترنت وسيلة يستخدمها الكثير من الأفراد أو الشركات وغيرها للحصول على المال بأي طريقة فهناك الإعلانات التي تعلن عن طرق وهمية للثراء السريع ، أو المساعدة في تخفيف الوزن وغيرها وتطلب منك أن ترسل معلومات شخصية عنك أو عن عائلتك أو أن ترسل مبالغ مالية ... إلى غير ذلك .. فاحذر مثل هذه المعلومات ولا تستجيب لها .

التحرش :

قد تتلقى أحياناً وبالذات في غرف الدردشة رسائل مخلة بالأداب مثل صور فاضحة أو تعليقات بذيئة .. إى غير ذلك عليك تجاهل مثل هذه الرسائل وأن لا تستجيب لها.

إيذاء الآخرين :

تجنب أي شئ قد يؤذي الآخرين ويقودك إلى مشاكل يجب أن تحترم خصوصية الآخرين وأنت مسؤول عن كل ما تفعله في الإنترنت .



التأكيد من صحة المعلومات ومصادقتها

ليس كل ما تطلع عليه في الإنترنت صحيحاً فهناك معلومات خاطئة وهناك آراء شخصية متحيزة وغير صحيحة وهناك معلومات تستخدم بطريقة فيها الكثير من الإثارة والتضخيم لإحداث ردود أفعال معينة لدى القارئ سواء كانت لأهداف سياسية أو لأغراض تجارية . وفي هذا الخصوص ينصح بالتأكد من مايلي :

- من هو مصدر المعلومات ؟ هل هناك شخص أو جهة ما تتحمل مسؤوليتها ؟ هل المعلومات عن المصدر كافية بحيث يمكن التعرف عليه و الإتصال به ؟
- هل هناك تحيزٌ في طريقة عرض المعلومات ، وهل هي مشحونة بالعاطفة للتأثير على القارئ وهل تستخدم لغة المبالغة لتضخيم المعلومات للقارئ ؟
- هل المعلومات كاملة ومتناسقة ولا يوجد دليل على تناقضها ، وهل هناك إشارة إلى مراجع يمكن الرجوع إليها والتأكد من صحة المعلومات ؟
- هل الموقع الإلكتروني حديث ؟ وهل هناك ما يدل على تحديثه . وهل المعلومات قديمة أم ترتبط بالواقع الراهن ؟

حاول دراسة عنوان الموقع الإلكتروني فهو قد يعطي دليلاً على مصداقية الموقع والجهة التي تقف وراءه وتذكر :

- ◀ **www** يرمز إلى الشبكة العنكبوتية العالمية
- ◀ **.gov** يرمز إلى جهة حكومية
- ◀ **.Sa** . يرمز إلى مواقع بالمملكة العربية السعودية
- ◀ **Edu** . يرمز إلى جهة تعليمية
- ◀ **.Org** . يرمز إلى مجموعة واسعة من المنظمات بما فيها المنظمات اللاربحية
- ◀ **.Com** . يرمز إلى منظمات تجارية
- ◀ **.Net** . يرمز إلى جهات لها إرتباطات مباشرة بشبكة بالإنترنت

